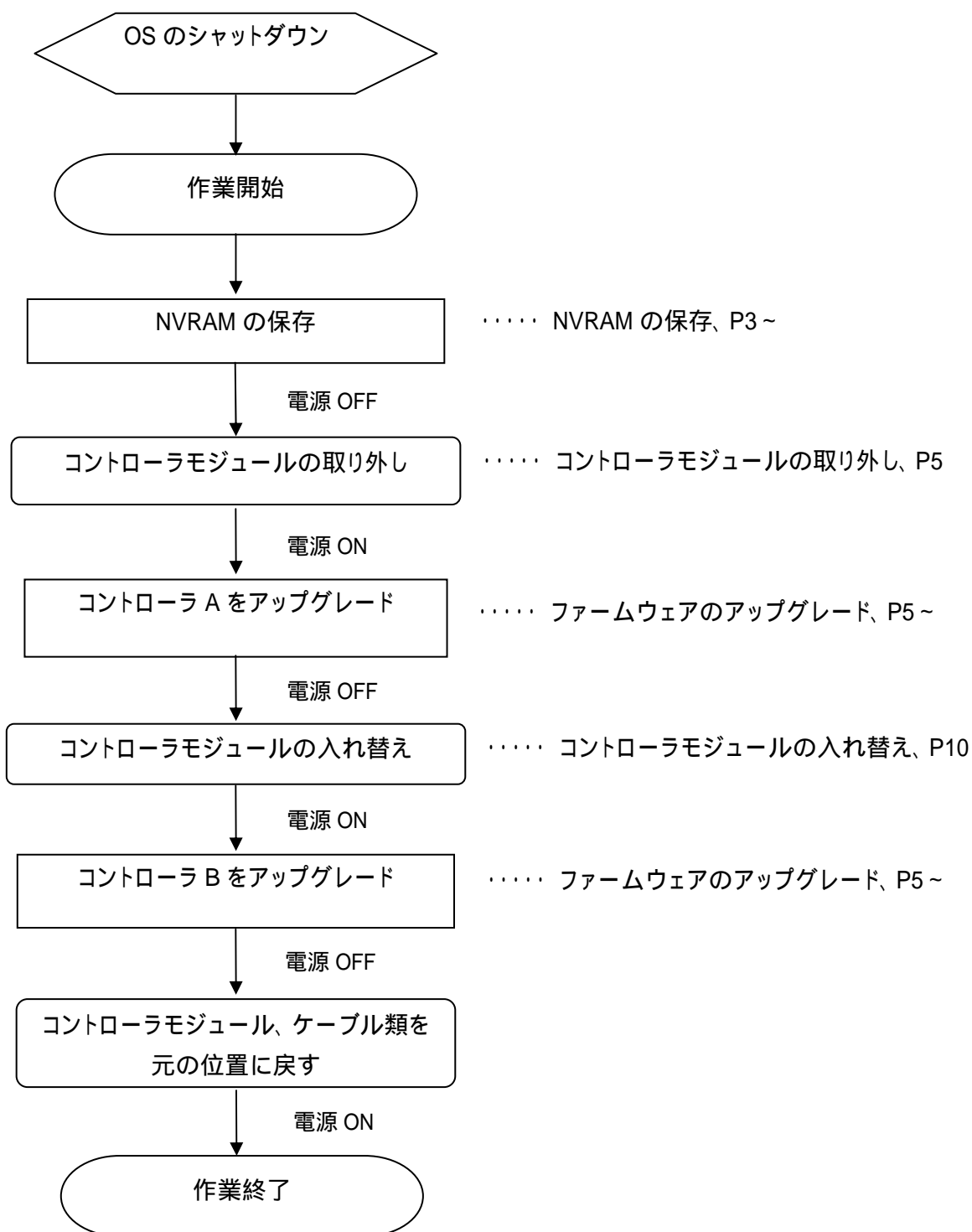


Ultimate AV ファームウェアアップグレード手順

【 適用の注意事項 】

1. ソフトウェアのバージョンアップに関しましては万全を期しておりますが、万が一のデータ損傷に備え、作業前にはデータバックアップを予め行っていただけるよう、お願い申し上げます。
2. バイナリファイルはネットワーク経由でアップロードいたします。作業端末(PC)のファイヤウォール機能が「有効」となっている場合、利用ポートがブロックされてしまい、ファイルをアップロードできない場合がございますので、事前に「無効」としていただけますよう、お願いいたします。
3. ファームウェアアップグレード作業にあたり、コントローラモジュールを取り外す必要がございます。このため、装置に取り付けているFCケーブル、およびJBOD用のSASケーブルは、事前に取り外していただけますようお願いいたします。
4. アップグレード後、本体の再起動が必要になりますので、接続しているOSを事前にシャットダウンいただけますようお願いいたします。

【 アップグレードの流れ 】



【 NVRAM の保存 】

1. RAID コントローラの LAN ポートに割り当てられている IP アドレスを確認します。具体的な手順は、P13 ~ 【付録 C IP アドレスの確認】の項をご確認ください。
2. Web ブラウザを起動し Ultimate AV の管理画面にアクセスします。
例) http:// < Ultimate AV の IP アドレス >
3. ログイン画面が表示されます。「User Name」を「Configuration」に変更しログインします。お客様で任意のパスワードを設定していない場合は、空欄のまま「Login」をクリックします。

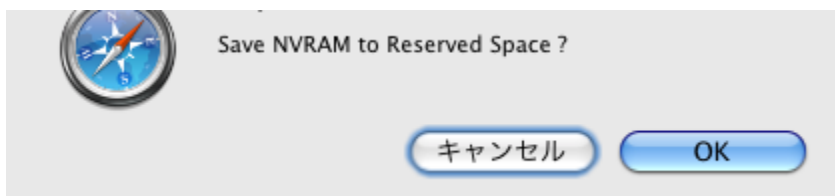


4. Config > System の順でメニューをクリック、「Save NVRAM to Logical Drive Reserved Space」のラジオボタンを選択します。「APPLY」をクリックします。

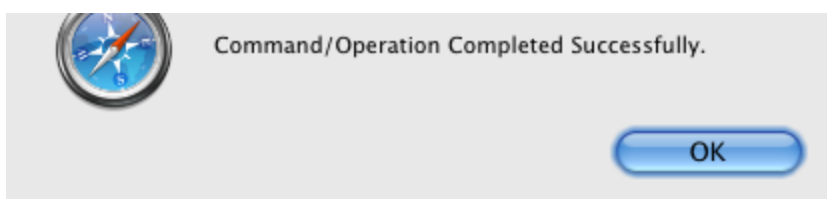


Copyright © 2006 Infotrend Inc. All rights reserved.

5. 以下のメッセージがポップアップ表示されます。OK をクリックします。



6. NVRAM 情報がリザーブスペースに保存されます。「OK」をクリックいただきポップアップを閉じます。



7. NVRAMを保存終了後、本体の主電源を切ります。

【 コントローラモジュールの取り外し 】

コントローラモジュールに接続しているケーブル類を取り外した後、コントローラ B(下側)を取り外します。具体的な作業方法は、P11～【付録 A コントローラモジュールの取り外し】の項をご確認ください。

メモ

元の位置をメモ等に残し書き留めた上で作業いただく事をお勧めいたします。

【 ファームウェアのアップグレード 】

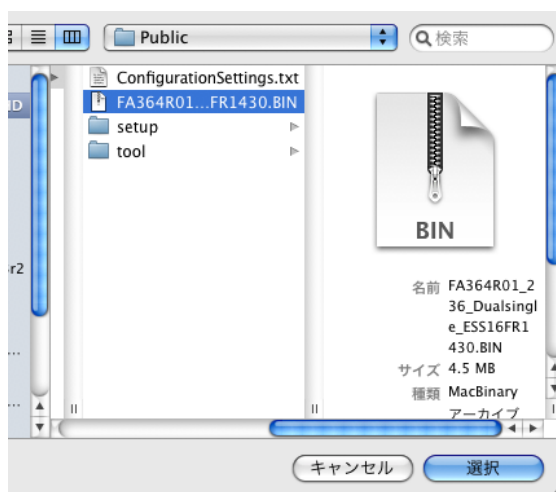
1. RAID コントローラの LAN ポートに割り当てられている IP アドレスを確認します。具体的な手順は、P13～【付録 C IP アドレスの確認】の項をご確認ください。
2. Web ブラウザを起動し Ultimate AV の管理画面にアクセスします。
例) [http:// <Ultimate AV の IP アドレス>](http://<Ultimate AV の IP アドレス>)
3. ログイン画面が表示されます。「User Name」を「Configuration」に変更しログインします。
お客様でパスワードを設定していない場合は、空欄のまま「Login」をクリックします。



- ログイン後、Config > System の順でメニューを選択いただき、「Download FW,File name:」のラジオボタンを選択ください。その後、「ファイルを選択」をクリックします。



- 弊社サポートサイトよりダウンロードしたバイナリファイルを選択します。
例) ファイル名 FA364R01_236_Dualsingle_ESS16FR1430.BIN を選択



6. 「APPLY」をクリックします。ファイルのアップロードが開始されます。



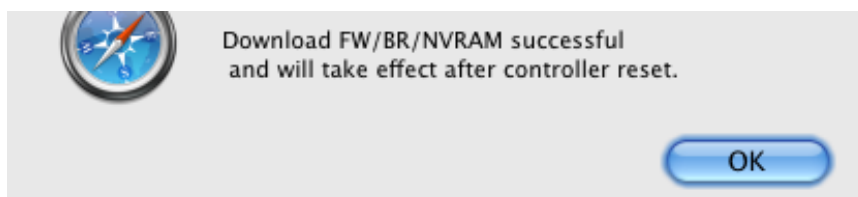
重要

アップグレードは約 10 分 ~ 20 分ほど時間がかかります。途中再起動等の操作を行いますと、コントローラモジュール等の故障につながる恐れがございますのでそのままの状態でお待ちください。

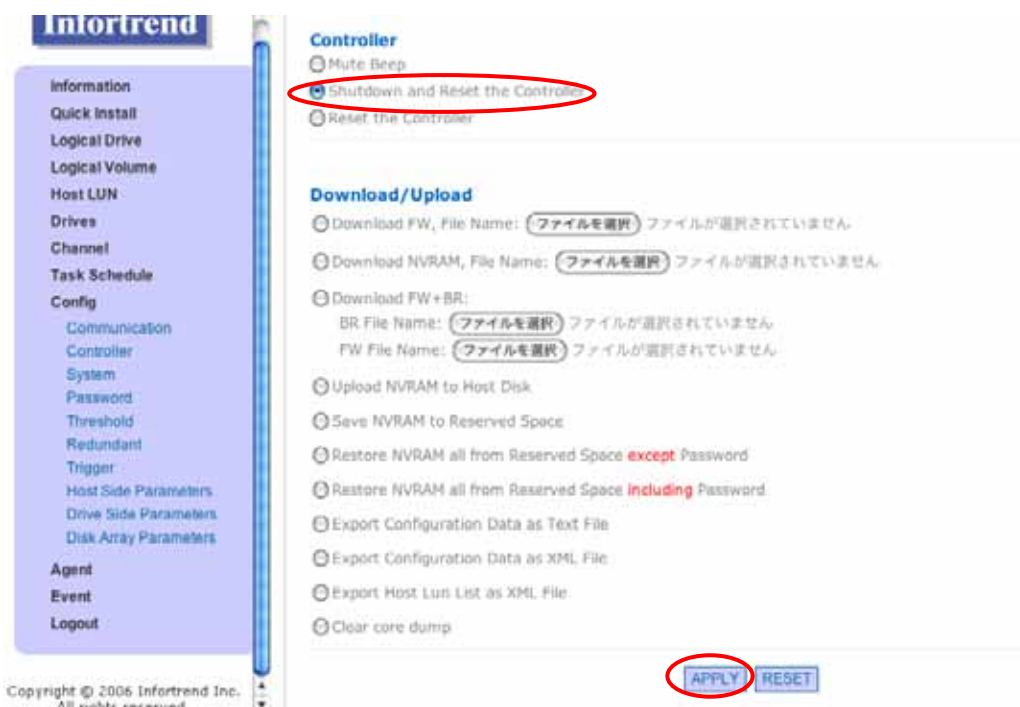
メモ

ファイルのアップロードが完了すると、本体前面にある LCD 画面内に「Flash Erasing... xx%」、
「Flash Programming... xx%」等のメッセージが表示されファームウェアのアップグレードが開始されます。アップグレード終了後、本体からアラーム音が数回鳴り、LCD 画面内に「Program Flash Completed(1)」のメッセージが表示されます。

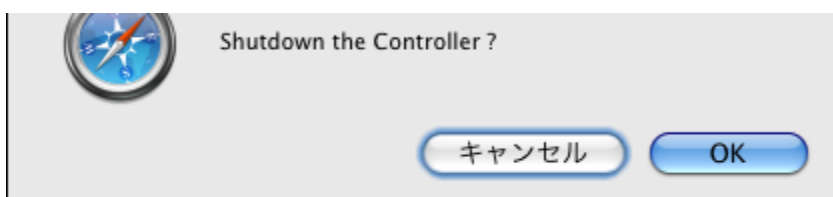
7. ファームウェアのアップデート完了後、以下のポップアップが表示されます。「OK」をクリックしてください。



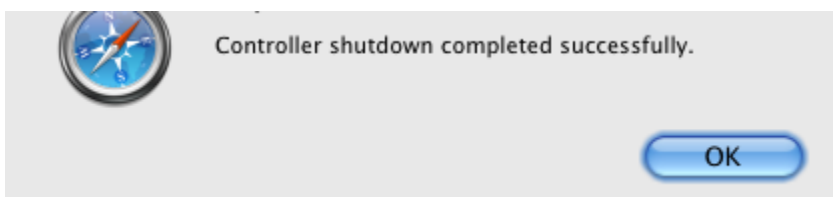
8. 本体の再起動を行います。「Shutdown and Reset the Controller」のラジオボタンを選択して、「APPLY」をクリックします。



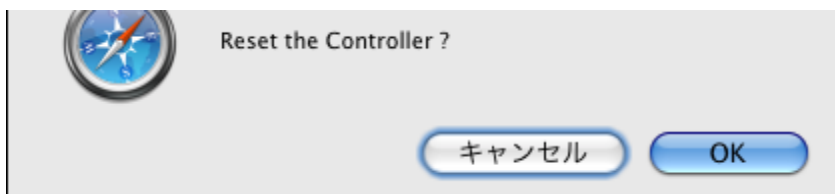
9. 以下のポップアップが表示されます。「OK」をクリックします。



10. 以下のポップアップが表示されます。「OK」をクリックします。








11. 以下のポップアップが表示されます。「OK」をクリックします。



12. Ultimate AV が再起動します。

13. 起動後、ブラウザ経由でログインし、Information > System Information > Firmware Version の項目にて、アップグレードしたバージョンが表示されることを確認します。

Device Type	Device Name	Value	Status
	CPU Type	PPC750GX/GL	
	Total Cache Size	1024MB (ECC DDR)	
	Firmware Version	3.64R.01	
	Boot Record Version	1.15A	
	Serial Number	7607197 (0x74139D)	

14. 確認後、本体の主電源を切ります。

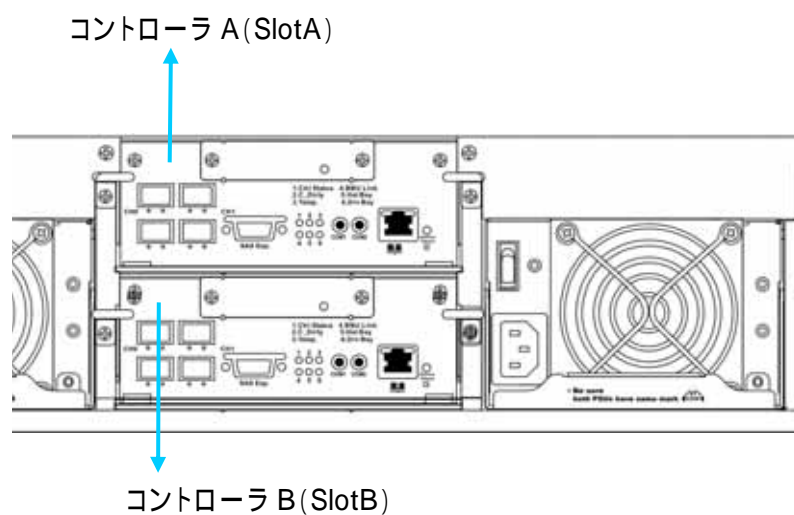
【コントローラモジュールの入れ替え】

1. 本体の主電源を切ります。
2. コントローラ A(上)を取り外します。この際、元の位置が分かるようメモ等を書き留めた上で作業いただく事をお勧めいたします。
3. コントローラ B をコントローラ A のスロット(上側)に取り付けます。
4. 本体の主電源を入れます。

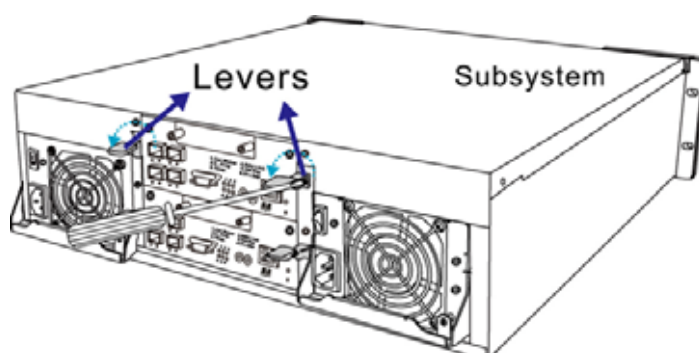
メモ

コントローラモジュールの取り付け、取り外し方法は、P11～【付録 A コントローラモジュールの取り外し】の項をご確認ください。

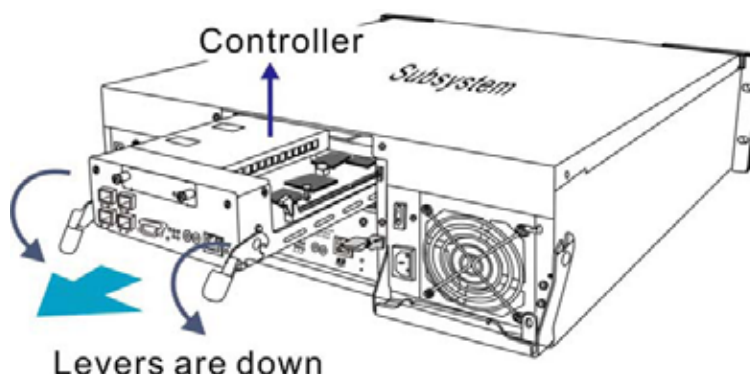
【 付録 A コントローラモジュールの取り外し 】



1. レバー下にある固定ネジを外します。

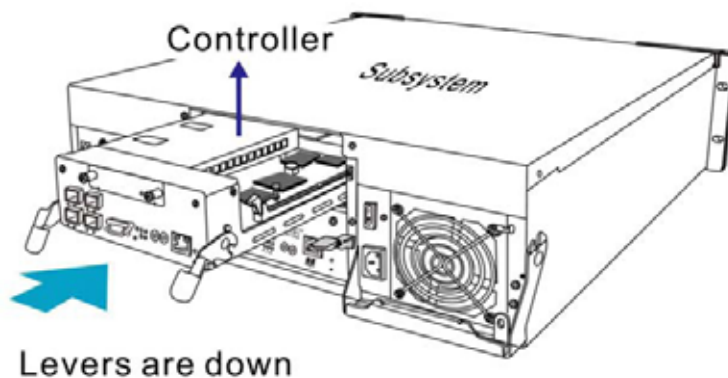


2. レバーを倒しゆっくりと本体から取り外します。

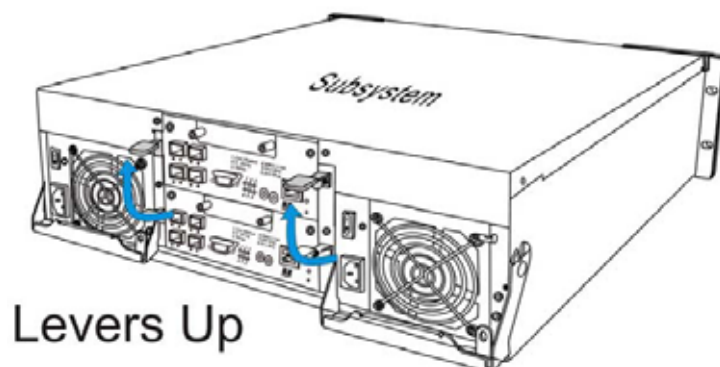


【 付録 B コントローラモジュールの取り付け 】

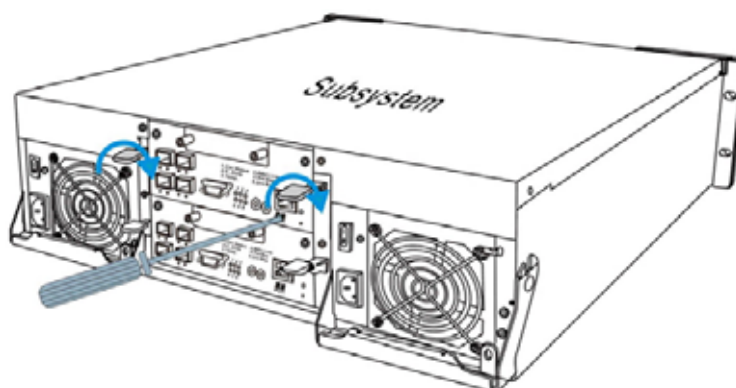
1. 取り付けるスロットの両側にあるレールにそってゆっくりとモジュールを挿し込みます。



2. レバーを上にあげます。



3. ネジで固定します。



【 付録 C IP アドレスの確認 】

本体前面の LCD 画面にて、LAN ポートに割り振られている IP アドレスを確認します。

1. ENT ボタンを 2 秒間押し続けて、メインメニューに入ります。

```
Quick Logical
Drive Install
```

2. DOWN ボタンで“View and Edit Config Parm”を選択します。ENT ボタンを押します。

```
View and Edit
Config Parm  ..
```

3. “Communication Parameters”に入ります。ENT を押します。

```
Communication
Parameters  ..
```

4. DOWN ボタンで“LAN IP Configuration”を選択します。ENT ボタンを押します。

```
LAN IP
Configuration ..
```

5. LAN ポートの MAC アドレスが表示されます。ENT ボタンを押します。

```
LO[LAN] MA
XX:XX:XX:XX:XX
```

6. LAN ポートに割り当てられている IP アドレスが表示されます。 ENT ボタンを押します。

```
LO[LAN] IP
XXX.XXX.XXX.XXX
```

メモ

デフォルトは DHCP サーバから IP アドレスを取得するよう設定されております。